

Министерство
на образованието и науката

АЗ·БУКИ

Национално издателство
за образование и наука

**БЪЛГАРСКИ ЕЗИК
И ЛИТЕРАТУРА**

Българско научно-методическо списание
• година XX, 2012 • киев 1

ИСТОРИЯ

Българско научно-методическо списание
• година XX, 2012 • киев 1

**МАТЕМАТИКА
И ИНФОРМАТИКА**

Българско научно-методическо списание
• година XX, 2012 • киев 1

ПРЕДУЧИЛИЩНО
НАЧАЛНО ОБРАЗОВАНИЕ
ПЕДАГОГИКА

Българско научно-методическо списание
• година XX, 2012 • киев 1

ХИМИЯ
**ПРИРОДНИТЕ НАУКИ
В ОБРАЗОВАНИЕТО**
астрономия
биология
география
физика

**ПРОФЕСИОНАЛНО
ОБРАЗОВАНИЕ**

Българско научно-методическо списание
• година XX, 2012 • киев 1

**СТРАТЕГИИ
НА ОБРАЗОВАТЕЛНАТА
И НАУЧНАТА ПОЛИТИКА**

Научно-методическо списание
• година XX, 2012 • киев 1

Философия

Българско научно-методическо списание
• година XX, 2012 • киев 1

**Чуждозиково
обучение**

Научно-методическо списание
• година XXXV, 2012 • киев 1

Избрано

от текстовете, публикувани в списанията
на Национално издателство

АЗ·БУКИ

www.azbuki.bg

6

8 – 14 февруари 2018 г.

Една идея за конструиране на истината

*Откъс от „Моделиране на истината
в логическото пространство“*

Силвия Кръстева

Югозападен университет „Неофит Рилски“

Настоящата статия има за цел да представи една идея за конструиране на истината, може би неочаквана, може би закономерна предвид едно предходно изследване и проблематизиране тъкмо на концепцията на Кант и Витгенщайн за общо мисловно пространство с неговите възможности да описва света. Това ще е модел на истината, стремящ се да отиде отвъд чисто езиковите и конституентни, както и да набележи една посока, различна от претърбените до този момент. Поставяме си и друга задача – да се начертаят нови подстъпи към своеобразната и толкова интересна концепция за истината, предложена от Витгенщайн в неговия „Логико-философски трактат“. Затова и ще следваме свободно основните тези от Трактата, като по-скоро ще търсим тяхното проблематизиране, не толкова доизясняване.

Може би една от най-завладяващите тези на Витгенщайн в „Логико-философски трактат“ е издигнатата теза за логическото пространство. Тук приемаме, че с постулирането му Витгенщайн залага едно „ново средство“ (Wittgenstein, 2003: 216; 5.452), и то средство, което дава самата „основа“ както на логическото, така и на нашето разбиране и познание за света. Приемаме, че в мащаба на това ново логическо средство е да постигне една „логика на свема“ (Wittgenstein, 2003: 219; 5.511). Ще повдигнем и въпроса дали такова поставяне на логиката не е отговорът на търсената от Кант „логика на истината“ (Kant, 1992: 137). Моделирането на истината в такъв вариант ще трябва да се основе върху логически и гносеологически параметри, извлечени и разположени върху основата и възможностите на логическото пространство. Така ще предложим една версия за опериране с логическото пространство, за да се извлекат и да се развият неговите възможности тъкмо като ново логическо средство. Като първоначално ще проследим централните

Заглавието е на редакцията



www.philosophy.azbuki.bg

Главен редактор

Проф. д-р Георги Апостолов

E-mail: apstiv@swu.bg

Редактори

Д-р Атанаска Чолакова

0889 22 20 42

Николай Кънчев

0888 81 56 45

Тел.: 02/425 04 70

02/425 04 71

E-mail: philosophy@azbuki.bg

Съдържание на сп. „Философия“, кн. 4/2017:

ИСТОРИЯ НА ФИЛОСОФИЯТА

Хегел и Байрон. Диалог между
„Феноменология на духа“ и мис-
терията „Кайн“ / *Деян Пенчев*

МЕТАФИЗИКА

Types of Rationality – Genesis
and Overcoming of Alienation (The
Contradiction) / *Georgi Donev*

ФЕНОМЕНОЛОГИЯ

Върху обектите на времезъзна-
нието / *Коста Бенчев*

**ЛОГИЧЕСКИ
ПРЕДИЗВИКАТЕЛСТВА**

Моделиране на истината в логическото пространство / *Силвия Кръстева*

**ФИЛОСОФИЯ
И РЕЛИГИЯ**

“God’s Elect Nation” Myth: Religious and Secular Dimensions / *Nonka Bogomilova*

The Russian Orthodox Church: Building a Doctrinal National Identity in the Beginning of the 1990s / *Heta Hurskainen*

**ФИЛОСОФИЯ
НА ИЗКУСТВОТО**

Красотата и любовта в света на Владимир Соловьов / *Добромир Добрев*

Sherry by Eliane Lima (USA, 24 m. 2017) / *M. Kennedy Volcofsky*

НОВИ ЗАГЛАВИЯ

Наистина, философията, кому е нужна? / *Желязко Стоянов*

ГОДИШНО СЪДЪРЖАНИЕ

тези на неговото полагане в концептуалните модели на Витгенщайн и Кант.

Има една интересна и неслучайна аналогия по отношение на общото мисловно пространство, която и Кант, и Витгенщайн използват. Това е успоредяването на геометричното пространство и общата територия на мисленето, на логическото, но взето във възможния му пълен обхват и поставяне като такова. Когато дефинира едно понятие за съвкупната реалност (на което ще се спрем по-подробно напред), Кант описва възможността в него да се полагат и да се определят предмети в аналогия с геометричното пространство: „както всички фигури са възможни като различни начини да се ограничи безкрайното пространство“ (Kant, 1992: 567). Отчетливо и ясно е поставена идеята за една обща територия, която предлага възможности за собственото си моделиране и която ще може да продуцира и да обхване цялото многообразие на предметите. Също така се вижда и работният модел на Кант – чрез ролята на ограничаването на тази сфера. При Витгенщайн геометричното пространство е самото действително пространство, логическото пространство функционира аналогично на действителното – то може да изобрази всяка една конфигурация от предмети в света и логическото пространство затова ще предложи „координати“ и „място“ за всяка една такава конфигурация. За Витгенщайн водеща е възможността на логическото пространство да изобразява и така да отразява действителното, света. В тази своя функция логическото пространство е „огледало“, „безкрайно фина мрежа“ (Wittgenstein, 2003: 219; 5.511) тъкмо със своите възможности точно да представи действителността. Затова и логическото пространство при Витгенщайн няма нужда от допълнителни функции и операции, трябва само то да се остави да изобразява и да се опише неговото „изобразяващо отношение“ (Wittgenstein, 2003: 184; 2.15), а именно показването на „съществуването и несъществуването на елементарните положения на нещата“ (Wittgenstein, 2003: 184; 2.11). Тази основна и единствена функция на логическото пространство при Витгенщайн има своето отчетливо и детайлно разгръщане, за да може да се излявят и представят възможностите на логическото пространство да изобразява.

В своята цялост логическото пространство според Витгенщайн има една най-важна характеристика, но и цел, и предназначение – то може да изобрази цялата „съвкупност на фактите“, да изобрази „света“ (Wittgenstein, 2003: 181; 1.13). Това се осъществява чрез неговия собствен основен елемент – „образа“. Когато образът се осъществи логически, това е едно „изречение“, една „мисъл“. Затова и логическото пространство може да даде пълен мисловен образ на света – чрез „съвкупността на истинните мисли“ (Wittgenstein, 2003: 186; 3.01). Тази фундаментална дефиниция на логическото пространство обаче е проблематичната точка в Трактата – тя поставя интересни въпроси: как се отнасят мисълта и логическото пространство, как функционира една мисъл в цялото логическо пространство и дори ако вземем нейното поставяне и конфигуриране до тази „съвкупност на истинните мисли“, за да може да се отворят същинските възможности на логическото пространство да изобразява. И още – как една мисъл всъщност изобразява света, как представя конфигурацията на предметите в него. Разбира се, че тук са

важни „съпоставянията на елементите на образа и нещата“ (Wittgenstein, 2003: 184; 2.15), но все пак това кореспондентно отношение преминава отвъд логическото пространство и включва и самата действителност, а така не решава отношенията вътре в самото логическо пространство, в което мислите трябва да напредват в същинското „изобразяващо отношение“ спрямо света. С това и проблемът за истината трябва да бъде решен с оглед на дефинирането и възможностите на самото логическо пространство.

Оттук следват и най-интересните и може би „загадъчни“ тези в Трактата, но тъкмо те го превръщат в същинско новаторско съчинение с наистина голямо значение и влияние в съвременните философски и логически изследвания. Според Витгенщайн всяко едно изречение, една мисъл „определя едно място в логическото пространство“ (Wittgenstein, 2003: 186; 3.04). Така, както можем да определим едно „геометрическо място“ (Wittgenstein, 2003: 193; 3.411) в геометрическото пространство. Аналогично на геометрическото, и логическото място има свои „координати“ (Wittgenstein, 2003: 193; 3.41), с което то необходимо се поставя в отношение с цялото останало логическо пространство. Една определена позиция, с нейните специфични показатели, неминуемо се дава върху цялата територия и наистина я предпоставя за своето даване. Точно затова и Витгенщайн формулира една от най-провокативните тези в Трактата: „макар че изречението може да определи само едно място в логическото пространство, чрез него трябва вече да е дадено цялото логическо пространство“ (Wittgenstein, 2003: 193; 3.42). Можем да направим следните изводи от тази теза: 1. Всяка една мисъл е възможна единствено като част от логическото пространство. И още по-ясно: за нейното съставяне е необходимо това логическо пространство с неговото координиране и позициониране. 2. Една мисъл се отнася спрямо целия мащаб на логическото пространство: тя „предвижда“, отнася се към всичко останало, което може да бъде представено чрез него. И 3. Всяка една мисъл се отнася необходимо към „съвкупността на истинните мисли“ и трябва да определи своето отношение към тази съвкупност, а така и да преразпредели от своя гледна точка цялата съвкупност. Същност разгръщането на тези консеквенции оформя може би концепцията на Витгенщайн за истината, развита в Трактата.

Според Витгенщайн „около едно смислено изречение“ се оформя „логическо скеле“ (Wittgenstein, 2003: 193; 3.42), чрез което изречението се координира в логическото пространство. Но така тъкмо изречението пресструктурира и моделира – „прониква цялото логическо пространство“ (Wittgenstein, 2003: 193; 3.42). С всяко смислено изречение засягаме и други (възможни) конфигурации от предмети и така формираме, засягаме тяхната възможност за съществуване или несъществуване, точно както една конфигурация от предмети в света е свързана с още и още конфигурации в отдалечаването от налично взетата. Някои от тях могат да бъдат налично взети като дадени, други – като тепърва възможни в своето случване, но всички те подчинени на общите условия на действителността. За по-далечните дадена конфигурация от предмети може само да набележи възможности, възможни конфигурирования, без да „фиксира“ тяхното осъществяване. Но така изреченията са свързани с общите условия на истинност на цялото логическо пространство, а оттук – и с условията за конфигуриране на действителността. Витгенщайн ясно и категорично дефинира тази фундаментална корелация: „Чрез изречението действителността трябва да бъде фиксирана на да и не. Изречението конструира свят с помощта на един логически скелет и поради това в изречението може да се отнася всичко логическо, ако изречението е истинно“ (Wittgenstein, 2003: 195; 4.023). Със своето позициониране едно изречение „конструира свят“ – определя възможности за съществуване и несъществуване на конфигурации от предмети в света, даже нещо повече: трябва да определя и структурира всички останали възможни конфигурации от предмети в света, а така и структурира възможностите за истинност и неистинност в изобразяването на тези конфигурации, т.е. структурира чрез своя логически скелет изобщо условията за истинност в цялото логическо пространство. Точно това ще проследим напътък – как едно изречение проектира своята истинност чрез структуриране на самите условия за истинност на цялото логическо пространство, а това е тогава същинският начин да се моделира неговата истинност в логическото пространство, а ако следваме този проект на Витгенщайн – и изобщо да моделираме истинността на нашите мисли.

И така, нека оформим изводите, които можем да направим отук и които определено са новаторски по отношение на логическото. Всяка една мисъл, респективно всяка една логическа формация, логическа фигура е положена в логическото пространство, функционира и е възможна чрез него. За да изучим логическите форми тогава и да си служим с тях и с планите им възможности, трябва да изследваме какви са възможностите им, функционирането им в логическото пространство: как го структурират и се отнасят към цялата му съвкупност. Тогава логическото пространство е изключително важна част, основен елемент от всяка една логическа формация, от всяка една мисъл и трябва да имаме отчетливо разбиране и осмисляне на възможностите и функционирането на самото логическо пространство в неговата чистота и граници, както и за специфичните начини, по които го използваме в мисленето. Всичко това поставя и важния въпрос, който не може да бъде

отминават: какви са собствените логически и гносеологически възможности на логическото пространство.

Моделирането на истината при Витгенщайн се основава върху условията за истинност, чрез които логическото пространство може да изобразява действителността. И това е неговата логическа структурираност. Т.е. все едно то е „разпределено“ из основно на логически места, всяко от които представлява една възможност за описание на съществуването или несъществуването на елементарни положения на нещата. Истината е така моделирана чрез една „фина мрежа“ от позиции, обхващаща цялото логическо пространство. Едно неутрално място, място, преди чрез него да се изобрази едно действително елементарно положение на нещата, може да представи един „позитивен или негативен факт“ (Wittgenstein, 2003: 197; 4.063). А самата „непосредствена връзка“ (Wittgenstein, 2003: 203; 4.221) на предметите, която може да се изобрази чрез него, се осъществява чрез „елементарно изречение“. Свободната кутийка в логическото пространство е готовност за едно елементарно изречение. И тук Витгенщайн по най-естествен начин включва в това моделиране на истината както положителни (с термин на Витгенщайн), така и отрицателни изречения. Те имат еднаква изобразяваща стойност, а тяхната истинна стойност ще може да се определи единствено чрез съпоставянето им с елементарните положения на нещата в действителността. Отрицателното изречение според Витгенщайн се определя във взаимовръзка с положителното: те определят две напълно различни места в логическото пространство, единствено които се намират „напълно извън“ (Wittgenstein, 2003: 220; 5.513) едното спрямо другото. Това непосредствено отговаря на необходимостта да се фиксира действителността на да и не – т.е. да запълним едно от двесте логически места. Това обаче ги поставя в своеобразна логическа симетрия и както посочва Витгенщайн, „Положителното изречение трябва да предпоставя съществуването на отрицателното изречение и обратно“ (Wittgenstein, 2003: 220; 5.513), ще допълним само – за самото логическо пространство, не за действителността. За да изобразяваме, ни трябва дуална симетрична възможност: да формираме и утвърдителен, но и отрицателен вариант на непосредствена връзка на предметите, така базово да разграфим, да позиционираме или дори да активираме изобразяващото отношение на логическото пространство. Тук ще отбележим още, че тази теза на Витгенщайн поставя в определено отношение и другите останали места, т.е. възможности за елементарни изречения в логическото пространство. Защото всички позиции се оказват свързани по начина, по който структурират логическото пространство, и така изграждат свят – изображение на действителното. Това би трябвало да означава, че със заемане на една позиция вече би трябвало да се определят на да и не и други позиции в логическото пространство, т.е. да имаме структуриране докрай на цялото логическо пространство.

Основната „тъкан“ на логическото пространство според Витгенщайн са елементарните изречения – те вече заемат една позиция в логическото пространство с оглед на възможно елементарно положение на нещата: с елементарното изречение имаме вече едно изобразяване на действителността, определено до непосредствена връзка. Затова и въпросът за истината опира до елементарните изречения – дали са истинни, или не, т.е. дали на тях се съпоставя, или не едно действително елементарно положение на нещата. С елементарните изречения действителното се фиксира в своето изобразяване. Тук идва и най-интересната концепция на Витгенщайн за истинността на едно изречение. Неговите „условия за истинност“ се свеждат до „възможността за истинност на елементарните изречения“: „изразът на съгласуване и несъгласуване с възможностите за истинност на елементарните изречения изразява условията за истинност на изреченията“ (Wittgenstein, 2003: 205; 4.431). Едно изречение тогава в своята истинност се отнася към една съвкупност от елементарни изречения, която трябва да се определи спрямо него в своето фиксиране: кои елементарни изречения са истинни и кои неистинни. В условията за истинност на едно изречение участват и истинни, и неистинни стойности – те са съчетание от истини и неистини: представляват „възможни групи от условия за истинност“ (Wittgenstein, 2003: 206; 4.45). И точно така според Витгенщайн едно изречение изобразява действителността: защото предпоставя една конфигурация от предмети като фиксирана в мрежата на логическото пространство, както участва в определени конфигурации с други(те) предмети и по този начин е реално съпоставена със съществуването и несъществуването на елементарни положения на нещата. С едно смислено изречение се определя конфигурация от предмети, описани с изречението, но и се проектира конфигурация от предмети, която е разгъната спрямо други предмети и техните конфигурации, и така наистина имаме модел на действителното.

Преди да преминем напредък, ще подчертаем изключително важния резултат тук: изобразяващите условия за истинност са съчетание от истини и неистини, а не само от истини, както естествено би трябвало да предположим. Едно изречение сякаш разгъва напред, в логическото пространство, една фина мрежа от фиксирания в елементарни изречения, т.е. във възможни и свободни да бъдат заети позиции, които да опишат елементарните положения на нещата, изречението трябва да фиксира тези определени позиции на да и не и така да оформи своята конструкция на света – на конфигуриране на предметите.

Ето отпук става ясна и тезата на Витгенщайн за изобразяването при тавтологията и противоречието. Тавтологията е истинна за всички възможности за истинност на елементарните изречения, затова допуска „всяко възможно положение на нещата“ (Wittgenstein, 2003: 207; 4.462), така не може да фиксира елементарните изречения на да и не и отпук да опише определена конфигурация на предмет в света, т.е. няма реални „условия за съгласуването със света“ (Wittgenstein, 2003: 207; 4.462). По същество така тавтологията заличава логическото пространство и напълно го дублира с действителността, без да може да фиксира каквото и да било определено нейно състояние. При противоречието също не може нищо да се изобрази: то не е истинно за каквото и да е възможно условие за истинност, както Витгенщайн го формулира, „не допуска никакво“ възможно положение на нещата. Така противоречието заличава всякакво изобразяващо отношение, т.е. фиксиране на елементарни положения на нещата за цялото логическо пространство. То остава отделено от действителността, но в „нищо една точка“ (Wittgenstein, 2003: 207; 4.463) не може да изобрази действителността, и в този случай неговото изобразяващо отношение се „анулира“ (Wittgenstein, 2003: 207; 4.462).

Но двата гранични случая при структурирането на логическото пространство чрез изобразяващото отношение показват, че всъщност условията за истинност на едно изречение трябва да се определят го цялото логическо пространство: трябва да включват неговото цялостно запълване. Защото „фината мрежа“ би трябвало да се простира през цялото логическо пространство. И тук решението на Витгенщайн е безспорно оригинално. Условията за истинност фиксират определени истинни и неистинни стойности на елементарните изречения, фиксирани запълнени позиции, но и „определят свободното пространство, което се отпуска от фактите на изречението“ (Wittgenstein, 2003: 207; 4.463). Очевидно това свободно пространство първо ще трябва да се фиксира на да и не, то е свободно в качеството си на предстоящо „изграждане на света“ (Wittgenstein, 2003: 221; 5.5262), т.е. тогава е свободно от решение за истина и неистина спрямо възможните елементарни положения на нещата. Това тогава е допускане на състояние на неопределеност, което също е изключително нов и интересен момент в моделирането на истината. Но пък чрез свободното пространство се осъществява необходимостта условията за истинност на едно изречение да се дават спрямо цялото логическо пространство и така да се определят изобщо спрямо „свкупността на елементарните изречения“ (Wittgenstein, 2003: 221; 5.5262). Да обобщим: към съответната група от условия за истинност на едно изречение, включително истинната и неистинната стойност на елементарните изречения, го което дадено изречение се регулира и което вече моделират една свкупност от елементарни изречения в логическото пространство, се „отпуска“ и една свободна „част“ от това пространство, все още неопределена по отношение на тези условия, в която позициите са отворени и очакват своето по-нататъшно фиксиране. Така свободното пространство остава пълно по своите възможности и свързващо условията за истинност на дадено изречение с цялото логическо пространство. Витгенщайн все пак предвижда и възможността за изцяло изградено изображение: „образът може да се опише напълно чрез една мрежа с определена финост, характеризираща образа“ (Wittgenstein, 2003: 236; 6.342). Но това вече отпраща към самото изграждане на логическото пространство, което да позволи да проектираме такова едно пълно определяне. Нека накратко да проследим решението на Кант точно на този проблем, както и да направим някои успоредявания с концептуалния модел на Витгенщайн.

Кант дефинира една невероятно интересна процедура на пълното определяне в Учението за трансценденталния идеал на своята „Критика на чистия разум“. Това е позиция, в която чистият разум е поставен чрез областта на безусловното: т.е. на „завършения обем“ и обхват на своето познание. Само оформянето и операционализирането на тази област може да даде всяко едно напълно определено и завършено познание. Затова за Кант от значение е даването на цялата сфера. Кант я поставя чрез „идеята за свкупността на всяка възможност, доколкото тази свкупност лежи в основата като условие за пълното определяне на всяко нещо“ (Kant, 1992: 564). Това е самото всеобхващане на цялото многообразие, комбинаторика и свързване в общата област на цялото мислене, което са поставени и с тяхната неопределеност и многозначност. Пълното определяне е процедура по внасянето на едно нещо, което искаме да познаем, върху цялата тази сфера. Кант я дефинира и чисто логически, вече извън първоначалната и чиста възможност и неопределеност. Пълното определение „разглежда всяко нещо в отношение към цялата възможност като свкупност на всички предикати на нещата изобщо“ (Kant, 1992: 563). Общото мисловно пространство съдържа всички възможни предикати, чрез което можем да описваме нещата в процедура на определяне, то е съставено от тези предикати, т.е. съдържа всички предикати на реалното познание на нещата. Пълното определяне на едно нещо изисква нещото да се сравни с всеки един (дори като възможен) предикат и да се установи дали нещото го приема, или не. Така „принципът на пълното определяне“ осигурява „синтезата на всички предикати, което трябва да съставят завършеното понятие за едно нещо“, и както Кант подчертава, „за да се познае нещо напълно, трябва да се познае всичко, което е възможно“ (Kant, 1992: 564).

Пълния текст четете в сп. „Философия“, кн. 4, 2017 г.

Как да елиминираме агресията и насилието сред децата

Откъс от „Спортът – алтернатива на агресивното поведение“

Татяна Янчева

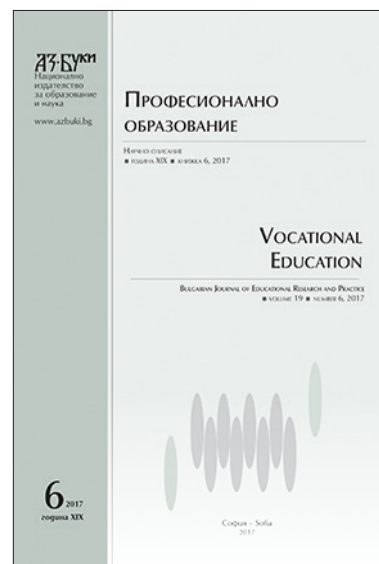
Национална спортна академия „Васил Левски“

През последните години актуалната ситуация в България се характеризира с една особено негативна, за съжаление, оформяща се като трайна тенденция – нарастване на относителния дял на победенчески прояви, свързани с агресия и насилие, в детска и младежка възраст (Stamatov, 2008). Все по-често сме свидетели на различни форми на агресивни прояви, тормоз и насилие сред погроставащите, които се превръщат в своеобразен фокус на обществените нагласи, настроения и интереси. И това е естествено, след като става въпрос за най-ценния ресурс на страната – децата. Насилието около нас ескалира. Децата са най-често потърпевши от разнообразни форми на насилие. Възпитанието на децата у нас все още се свързва и с физически наказания „за тяхно добро“ (Gosprodinova, 2002). Всекидневните и многократно повтарящите се прояви на агресия и насилие често се превръщат в модел на подражание.

Можем ли да елиминираме агресията и насилието сред децата? Може би не, но със сигурност те могат да бъдат ограничени и контролирани. Предвиждането, познаването, оценката на риска от агресивно поведение и неговата превенция изискват много добър анализ на потенциалните ресурси за това.

Редица институции и организации работят за ограничаването на агресията сред децата и младите хора, участващи по определен начин в подобни прояви. Ефективното справяне с този проблем изисква неговото добро познаване – същност, механизми, фактори, победенчески изяви и т.н. Овластяването му предполага не толкова борба със следствията, а добра превенция и

Заглавието е на редакцията



www.vocedu@azbuki.bg

Главен редактор

Проф. д-р Тоня Георгиева
E-mail: tonia@au-plovdiv.bg

Редактор

Николай Кънчев
0888 81 56 45

Тел.: 02/425 04 70
02/425 04 71

E-mail: vocedu@azbuki.bg

Съдържание на сп. „Професионално образование“, кн. 6/2017:

МЕТОДИКА И ОПИТ

Спортът – алтернатива на агресивното поведение / *Татяна Янчева*

Форми и политически инструменти за стратегическо направляване на образователни институции и спортни организации / *Иван Сандански*

Тютюнопушене или здраве – избере те сами / *Ученически съвет и XII^в клас на Средно училище „Пенчо П. Славейков“ – София*

Щастливи и здрави заедно / *Гергана Петрова, Анета Русева*

ИЗСЛЕДОВАТЕЛСКА ДЕЙНОСТ

Бизнес план за създаване на пчелин / *Наталия Стоянова*

Описание на практическа работа с програмата „Енвижън“ в обучение по математика във втори клас / *Светлана Колева*

ПИСМА ДО РЕДАКТОРА

Мобилното приложение VEO и опитът на един български директор / *Снежана Ангелова*

ХРОНИКА

ЕК приема инициатива за насърчване на чиракуването в Европа / *Генерална дирекция „Заетост, социални въпроси и приобщаване“ на ЕК*

ПЪТЯТ КЪМ УСПЕХА

Основни видове RAID конфигурации за обезпечаване сигурността на данните / *Христо Йорданов*

Информационна сигурност и технологии за защита в IP мрежите / *Цветан Митов*

УЧИЛИЩЕ ЗА УЧИТЕЛИ

Днес представяме: Професионална гимназия по горско стопанство и дървообработване „Николай Хайтов“ – Варна

93 години ПГГСД „Николай Хайтов“ – гимназия с традиции, доказана във времето / *Мария Георгиева, Мая Рогашка*

Дуалното обучение – мираж или реалност / *Мария Георгиева*

Партньорство с родителите на ученици със СОП / *Мая Рогашка*

Добри практики за повишаване качеството на практическото обучение / *Надежда Илиева*

ГОДИШНО СЪДЪРЖАНИЕ

ефективно справяне с причините и предпоставките, стоящи в основата му, сътрудничество, устойчивост в усилията и обществено съгласие.

Проблемът може да се разглежда и в по-широк контекст не само като реализирано действие, а и като потенциална заплаха, доколкото то може да не е свързано непременно с осъществено агресивно действие или поведение, а по-скоро да включва готовност към агресия, латентна склонност към насилие, победение „на ръба“ (Zhelev, 2001). В подходящ контекст, при определени условия и стимули от средата подобно поведение лесно се активира.

Авторите не са еднородни в търсене на движещите сили на асоциалното поведение както по отношение на използваните подходи, така и в интерпретацията на причините, които го обуславят.

За успешното решаване на сложните, комплексни и многофакторно обусловени проблеми на развитието и възпитанието на личността през периода на детството и юношеството, особено в случаите, когато са налице определени нарушения от социалните норми, е необходимо да се приложи комплексен научен подход. Трудно можем да кажем кой е „верният път“. „Родителите са изправени пред нелепата задача да дават посоката, да поставят граници и в същото време да оставят възможност на децата да развиват сами себе си“ (Gospodinova, 2002).

Осигуряването на сигурността на децата, ограничаването на агресията и насилието в училище, а и в обществото, като цяло, изисква много добър анализ на факторите, детерминиращи поведението на различни групи млади хора, както и механизмите, стоящи в основата на това поведение. Дебатите по отношение на агресивността често се ограничават в рамките на провала на определени политики, осъждане, изолирание. Може би трябва **да променим посоката – да се насочим към създаването на ефективно пространство за споделяне на задълженията по отношение на ограничаване на агресията, към развиване на капацитета на възможните участници в този процес.** Срещат ли децата в ежедневието си гостимично позитивни образци на поведение? Дали не е време да се предприемат необходимите реални действия за целенасочено изграждане на социални умения у децата. Крайно време е ние, възрастните – родители, учители, треньори, обществото, като цяло, да осъзнаем своята отговорност и да даваме не само знания, а да изградим у децата умения да се справят в различните житейски ситуации, да решават проблеми, да намират изход от конфликтите без насилие и агресия, да разпознават симптомите на агресия и да търсят своевременна помощ при възникнал проблем.

Акцентът в настоящия доклад е върху това **може ли спортът да бъде алтернатива на агресивното поведение.**

Спортът е специфичен социален феномен, „една социална реалност, обособена като относително самостоятелна част от обществения живот“, „която присъства в живота на отделния човек, в живота на отделното общество, в живота на съвременната цивилизация“ (Tzonev, 1994).

Спортът е особена „магия“, която привлича интереса на милиони привърженици по света. Той се

определя като един от основните социални институти в модерното общество заедно със семейството, образованието, политиката, икономиката, религията, масмедията и културата. Спортът заема особено място като елемент на културата на обществото и в този смисъл се явява важен фактор в процеса на социализация.

Дори днес, в епохата на интернет комуникациите и информационната революция, силата, с която спортът владее мисълта и емоциите на милиони, не отслабва.

Съвременният спорт се отличава с огромен психологически заряд, което го прави особено привлекателен за младите хора. Това е и причината учени и практики да търсят социалния ефект от заниманията със спорт върху поведението, психиката и личността на младите хора, което го превръща в незаменимо средство с изразен развиващ ефект. Физическото възпитание и спортът са утвърдени в обществото форми за задоволяване на базови потребности на човека – от движение, постижение и развитие (Dimitrova & Iancheva, 2002).

Идеята да се потърси превантивният и корекционен ефект от заниманията със спорт върху поведението, психиката и личността на децата и юношите, се основава на две съображения (Dimitrova, 2002).

– Поведенческите отклонения в детска и юношеска възраст крият много по-големи възможности за превенция и корекция в сравнение със следващите възрастови периоди.

– Действащ инструмент в тази корекционна работа може да бъде организираната по съответен начин спортна дейност, чрез която да се задействат психичните, личностните и поведенческите позитивни ефекти.

Спортът равнопоставя младите хора независимо от техния произход, пол, религия, социален статус. Той създава у децата усещане за принадлежност, справедливост и подкрепа, изгражда ценности и позитивни модели на поведение. Чрез спорта детето получава изключителната възможност да овладява себе си, да усъвършенства способността си за самоконтрол, саморегулация и саморазвитие.

През последните години нараства интересът към изследване на *личностните особености като елемент от обяснителните модели на крайните поведенчески реакции*. Изследват се индивидуалните различия, социалната идентичност, криминалните нагласи (Costa & McCrae, 1992) във връзка с вербалната и физическата агресия. Търсенето на усещания, допълнителна стимулация и преживявания се разглежда като една от личностните особености, свързана с потребността от по-силна стимулация от средата, която води към по-крайни и рискови форми на поведение (Kerr, 1988, 1994).

Обобщеният преглед на литературата ни дава основание да изведем следните основни фактори и предпоставки, стоящи в основата на агресивното поведение (фиг. 1):



Фигура 1. Фактори и механизми на агресивното поведение

Основните фактори и предпоставки на агресивното поведение могат да се обединят в три групи.

Социални – обществена, семейна и приятелска среда, изолация на младите хора от обществените процеси, специфични трудности при социалната интеграция, състояние на

институциите, липса на интегриращи социални модели, толериране на негативни поведенчески образци, медуите и гр.

Личностни/индивидуални – агресивни нагласи, търсене на усещания и преживявания, психопатни нагласи, импулсивност, слаб поведенчески контрол и липса на саморегулативни умения, липса на социална и личностна идентичност и гр.

Контекстуални – поведение на групата, поведение на класа, приятелите, „групите“, учителите, конкретната ситуация и гр.

Тези фактори не действат еднозначно и директно. Съществени за задействане на съответните агресивни поведенчески модели са **опосредстващите механизми**, които също могат да бъдат *социални* (конкретни условия и стимулация на средата, поведение на околните, групови норми) и *личностни* (поведенчески контрол, саморегулативни механизми).

Комплексното действие на тези механизми води до определен поведенчески отговор, който намира израз в съответно актуално поведение.

Обобщените резултати от теоретичния анализ, наблюденията от практиката и данни от изследвания доказват, че **агресивното поведение е сложен и многофакторно обусловен феномен**. В този смисъл, овладяването на агресията и насилието сред децата изисква **комплексен подход, основан на сериозни проучвания** по отношение на факторите, механизмите и движещите сили, стоящи в основата му. Често очакваме от детето да коригира поведението си, но не му показваме как. Наказваме, осъждаме, но не даваме положителния модел, не създаваме среда за полезно развитие и диалог.

Какви са основанията ни да разглеждаме *спорта като алтернатива на агресивното поведение*?

Значителни възможности за това са заложили в самата същност на **спорта**. Както вече посочихме, можем да обособим три групи фактори на агресивно поведение – социални, личностни, контекстуални. **Спортът има специфични медиаторни функции** и сам по себе си в значителна степен може да се разглежда като фактор за превенция и корекция, а по този начин – алтернатива на агресивното поведение на децата.

Защо спортът?

Социалните функции на спорта са многократно обсъждани и категорично доказани в редица разработки. Спортът е един от най-силните фактори за **социална интеграция и идентичност**. Той създава **среда за полезно общуване и изява по регламентиран в съответствие с установените правила и норми начин**, при спазване на определени, предварително зададени форми на поведение. По този начин **спортът създава предпоставки за овладяване на възможни дефицити на средата и превенция на потенциалните социални фактори на агресивно поведение за развитие и изява на личността, за изграждане на адаптивни поведенчески модели**.

Пълния текст четете в сп. „Професионално образование“, кн. 6, 2017 г.

Социалното включване като предизвикателство

*Откъс от „Рефлексивна картина
за социално включване на уязвими
етнически общности и групи у нас“
(Върху примера на образователните
институции в община Стралджа)*

Ирина Колева

Софийски университет „Св. Климент Охридски“

1. Ситуация

Социалното включване на ромите в Европа е предизвикателство в областта на етнопсихологическото знание и социалната рефлексивна антропология.

В настоящото етнопсихологическо и етнопедагогическо изследване са представени резултатите от регионално многоцентрово рандомизирано контролирано проучване, проведено през периода 10. 2016 г. – 03. 2017 г. в град Стралджа и следните села: Лозенец, Недялско, Първенец, Богорово, Иречеково, Воденичане, Палаузово, Маленово, Атолово, Войника, Каменец, Александрово, Люлин, Саранско, Зимница, Чарда, с цел повишаване на посещаемостта в детските градини сред децата от социално уязвими етнически общности и групи (с фокус – ромски семейства).

Изследователските проекции на представения диагностичен срез се основават на научните приноси на В. Тенавичаров (Teravicharov, 2015, 2016) относно:

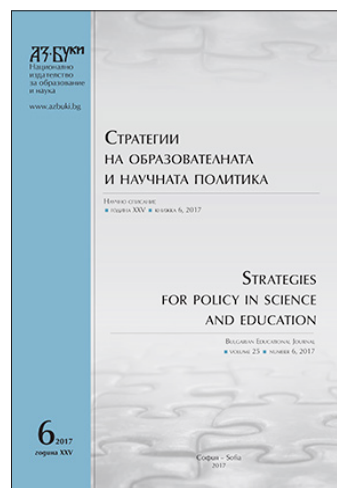
– методика на емпирично изследване за измерване интензивитета на идентичността на личността, апробирана през успешно реализирани етапи на съдържателна валидизация;

– качествен анализ и подбор на индикаторите, които са обект на наблюдение;

– операционализирани индикатори, в които се регистрират поведенчески прояви на респондентите.

Рефлексивната образователна картина в системата на прегрупираното образование в посочените селища показва намаляване на броя на децата, посещаващи прегрупирана образователна институция.

Заглавието е на редакцията



www.strategies.azbuki.bg

Главен редактор

Проф. д-р Ирина Колева
E-mail: kolevaira@gmail.com

Редактор

Д-р Албена Симова
0889 88 21 83

Тел.: 02/425 04 70
02/425 04 71

E-mail: strategies@azbuki.bg

Съдържание на сп. „Стратегии на образователната и научната политика“, кн. 6/2017:

РЕЗУЛТАТИ ОТ НАУЧНИ ИЗСЛЕДВАНИЯ

Значимостта на ученето: анализ на връзките между гледните точки на ученици, родители и учители / *Илиана Мирчева, Елена Джамбазова, Снежана Радева, Деян Велковски*

Рефлексивна картина за социално включване на уязвими етнически общности и групи у нас (върху примера на образователните институции в община Стралджа) / *Ирина Колева*

НАУЧНИ ИЗСЛЕДВАНИЯ
И ПАРАДИГМИ

Предизвикателствата за младите хора пред европейската програма „Еразъм+“ / *Юлия Дончева*

Theoretical Grounds of Choosing and Designing Special Software to Teach Children with Minor Mental Retardation / *Efstratios Pantelis*

ХРОНИКА

Национална научна конференция по случай 55-годишнината на педагогическото образование в Смолян и 20-годишнината на Филиала към ПУ „Пансий Хилендарски“ / *Нина Герджикова*

ОЦЕНЯВАНЕ
В УЧИЛИЩНОТО
ОБРАЗОВАНИЕ

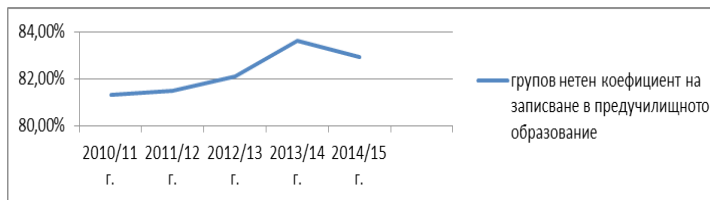
Възприятия и нагласи на учениците по важни обществени въпроси (данни от Международното изследване на гражданското образование – ICCS 2016) / *Светла Петрова*

Модулът на PISA 2015 „Решаване на проблеми в сътрудничество“. Концепция на изследването, анализ на резултатите и примерни въпроси / *Светла Петрова*

ГОДИШНО СЪДЪРЖАНИЕ

Динамиката на стойностите на нетния коефициент на записване в предучилищното образование в периода 2010 – 2015 г. се представя от таблицата по-долу.

Таблица 1. Динамика на стойностите на груповия нетен коефициент на записване в предучилищното образование в периода 2010 – 2015 г.



В периода от 2010/2011 учебна година до 2014/2015 учебна година нетният коефициент на записване в предучилищното образование на децата на възраст 3 – 6 години повишава стойността си от 81,3% (за 2010/2011 учебна година) до 83,6% (за 2013/2014 учебна година), като спад с 0,7% се наблюдава през учебната 2014/2015 г. в сравнение с предходната учебна година.

Допълнителните финансови стимули в размер на 7 или 20 лв. месечно, отпуснати пог условие за посещаване на форми на педагогическо взаимодействие, не са оказали влияние върху посещаемостта на децата в детските градини. Организирането на срещи в общностите за предоставяне на информация относно значението на посещаването на детска градина също не е повлияло съществено върху посещаемостта, но е довело до известно нарастване на стремежите на родителите за децата им (и особено за момичетата), както и на тяхната чувствителност по отношение на социалните норми, което благоприятства социалното включване (**равнозначно на: технологичната интеграция**) на ромите.

Нарастването на посещаемостта в детските градини на национално равнище е свързано с **намаляване на участието на семействата в образованието на децата.**

В ДОСПО – МОН отсъства специфика за децата биллинг в образователно направление „Български език и литература“ (2016).

ДОСПО не са съобразени и с етнопсихологическите особености на децата от ромски и друг етнически произход. Отсъстват както етнопедагогически, така и етнопсихологически подходи за технологична интеграция на децата от ромски произход в интеркултурна образователна среда.

Ето и някои препоръки от доклада на Съвета на Европа (2016): „Образователната система разполага с ограничени възможности за включването на уязвимите групи и за осигуряването на учащите се на необходимите им умения. Уязвими групи, като ромите и учениците от бедни семейства, продължават да са изправени пред значителни пречки при достъпа до образование и завършването на образование. Равнището на записване за учене сред ромите е на всички степени на образованието значително по-ниско, отколкото за останалата част от населението. Процентът на преждевременно напусналите училище продължава да нараства и е особено висок в селските райони и в по-слабо развитите области. **Премахването на пречките пред участието в образование в ранна детска възраст на децата в неравностойно положение е от основно значение за повишаване на образователните резултати и предотвратяване на случаите на отпадане от училище.**“

2. Методология

Основната цел на оценката на въздействието е да се посочат образователните маркери за стимулиране на познавателната мотивация на деца и родители спрямо посещаемостта в детските градини (с фокус 5 – 7-годишни деца от ромски произход в община Стралджа).

Контекст на оценката във връзка със страната и политиката

Неравенствата започват в ранна детска възраст: според резултатите от същото проучване от 2011 г., докато повече от 75 % от всички деца в страната на възраст между 3 и 6 години ходят на детска градина, голямото мнозинство от ромските деца не посещават такива образователни заведения. В България например едва 45% от ромските деца на възраст между 3 и 6 години са посещавали детска градина – равнище на посещаемост, което е сходно с това в съседните страни (Световна банка, 2012 г.). Наред с това много ромски деца не могат да се възползват от механизми за ефективна подкрепа на ранното учене и грижи. По-голямата част от ромските деца израсват в бедност и много от тях редовно гладуват. Техните родители имат минимално равнище на образование. Тези обстоятелства пораждаат неравностойно положение по отношение на множество критерии – от недохранване до ограничени стимули за учене в ранна детска възраст. Например повечето деца на възраст между 3 и 5 години нямат достъп до книги: през 2011 г. поне 50% от ромските деца в България не са разполагали с книги в домовете си (Kolyonski, 2013).

Европейската комисия насърчава държавите членки да предприемат мерки за повишаване на посещаемостта в детските градини. Съобщението на ЕК „Рамка на ЕС за национални стратегии за интегриране на ромите“, издадено през април 2011 г. и утвърдено от Европейския съвет на 24 юни 2011 г., призовава всички държави членки да разширят достъпа до образование и грижи в ранна детска възраст“ (стр. 6), и позовавайки се на приетото през 2011 г. съобщение на Комисията „Образование и грижи в ранна детска възраст: да осигурим за всички деца най-добрия старт в живота за утрешния свят“, настоява за по-широк достъп до висококачествено несегрегирано образование в ранна детска възраст (Nikolov, 2009, 2013).

В България също се поставя подобен акцент върху предучилищното образование. Със законодателни изменения през 2010 г. е предвидено задължително предучилищно образование с продължителност две години с цел да бъдат обхванати всички деца на 5-годишна възраст. На общините е предоставен срок от 2 години, за да изградят необходимия капацитет за приемане на всички деца. Не е ясно дали тази политика ще постигне успешно целта за повишаване на равнището на участие в предучилищното образование сред ромските деца. В България разходите за детска градина се определят от общините, като през 2011 г. страната изпъква сред останалите страни в региона с относително високи месечни разходи за детска градина, както е илюстрирано на долната таблица (Parizov, 2007).

Структура и изпълнение на оценката

Представителната извадка от населението на гр. Стралджа и селата Лозенец, Недялко, Първенец, Богорово, Иречеково, Воденичане, Палаузово, Маленово, Атолово, Войника, Каменец, Александрово, Люлин, Саранско, Зимница, Чарда се състоеше от домакинства, подбрани независимо от етническата им принадлежност, с деца на възраст между 3 и 7 години, живеещи в 17 селища.

Кметовете и директорите на детските градини в населените места, както и всички участващи семейства – респективно родители, дадоха съгласието си за участие в оценката и проучването.

За да разберем по-добре факторите, които обуславят установените тенденции по отношение на резултатите от предучилищното образование в посочените и избрани образователни институции, бяха анализирани и въздействията между различни базови демографски характеристики и разпределените на случаен принцип мерки.

Взеха се под внимание качеството на образованието в детските градини, образователното равнище на родителите, родителското участие, първият език – майчин, бащин или семеен, и принадлежността към етническа малцинствена група и конкретното етническо подгрупово деление на ромите в този регион.

По-конкретно се анализира въздействието на мерките върху следните подгрупи:

- българските в сравнение с ромските или турските деца;
- децата, чийто първи език е български, в сравнение с децата с друг първи език;
- децата, посещаващи малки групи, в сравнение с децата, посещаващи средни и големи групи (категориите съобразно размера на групите се основават на терцили: най-долни 33 %, средни 33 % и най-горни 33 %);
- децата, чиито родители не са завършили основно образование, в сравнение с децата, чиито родители са завършили основно образование или по-висока образователна степен.

Представителната извадка

Средната възраст на децата в момента на базовото проучване е 3,9 години, делът на момчетата беше 50 % и 50% на момичетата. Що се отнася до етническата принадлежност, 61 % от респондентите посочват, че са роми, 36% – че са с българска етническа

принадлежност, 2,5% декларира турска етническа принадлежност, а 0,5% се самоопределят като власи.

В 61% от домакинствата ромският е първият език, използван в домакинството, в 36% от случаите този език е българският, в 2,5% от домакинствата се говори турски език и в 0,5% – румънски. Образователните равнища на родителите са ниски. В момента на базовото проучване 48% от родителите са без завършено основно образование, 37% имат само завършено основно образование, а само 15% от родителите имат завършено средно или по-високо образование.

Образованието на майките е по-ниско от това на бащите. Тези данни са сравними с резултатите за домакинствата, обхванати от проведеното през 2011 г. регионално проучване сред ромите, финансирано от ПРООН, Световната банка и ЕК, съгласно когото 19% от българските роми на възраст между 20 и 24 години са завършили поне общо или професионално средно образование (FRA и ПРООН, 2012 г.). Що се отнася до равнищата на грамотност, почти половината от участниците посочиха, **че се затрудняват да четат и пишат на български език.**

Домакинствата са бедни. Декларираният в рамките на базовото проучване месечен доход (от всички източници) възлиза на 432 лв. За сравнение, съгласно официалните статистически данни средният месечен доход на домакинствата в България през 2014 г. е бил 957 лв. (Национален статистически институт, 2014 г.). Ниските доходи съответстват на ниски равнища на заетост; едва 61% от главите на домакинствата са заети към момента на началото на проучването. Стойността на този показател се равнява на равнището на заетост сред мъжете в трудоспособна възраст (15 – 64 години), установено в рамките на проведеното през 2011 г. регионално проучване сред ромите, финансирано от ПРООН, Световната банка и ЕК.

Статус на семействата

Преобладават деца от пълни семейства (92%), макар че някои от тях носят бащино име от майката. Незначителен брой деца (2 момчета) са отглеждани от баба и дядо или разширено семейство поради отсъствие на родителите за шест или повече месеца от годината (0,6%). 58% от децата имат повече от един брат или сестра, т.е. живеят в многодетни семейства, а 72% живеят в семейство с повече от двама възрастни, съответно баба-дядо и/или роднини на родителите. Тези данни ще се осмислят в контекста на социалния опит на децата и свързаните с него занимания по ателиета.

Образованието на родителите не оказва съществено влияние върху степенята на активност по отношение на образователната институция. Практически няма родители, които да не допускат децата до образование. Този извод е от значение при организирането на дейности, свързани с мотивирането на родителите да участват активно в живота на образователната институция и да подобряват съвместно с децата си комуникацията на български език.

Като критична точка се идентифицира традиционно по-ниската степен на образование на майките в сравнение с тази на бащите без образование, т.е. незавършен четвърти клас. Това са 18% от майките и само 4% от бащите. В тази насока в плановете за работа ще бъдат предвидени дейности за приобщаване на майките към обучението в институциите и активно сътрудничество със социалния педагог.

Социални ресурси на средата

Като добра възможност за развитието на детето се определят ресурси в две насоки:

– хигиенно-битовите условия, задоволителни и в норма за 82% от семействата на обследваните деца;

– материалният статус и включването на родителите в предходни курсове по трудова заетост. 78% от семействата са оценени положително в тази категория поради постоянна заетост (стабилен месечен доход) на поне един от членовете на домакинството;

– образователният статус – родителите с образование осми клас, средно и по-високо образование са отзивчиви към предложенията на образователните институции да участват в общи инициативи.

Само от 12 до 18% от семействата попадат в категория „без ресурс“, отнасящ се до битово-хигиенни условия (без баня и тоалетна) и финансов риск. За децата на тези семейства в анкетното проучване се посочва, че се събират помощи под формата на подходящо сезонно облекло.

Основни въздействия

Въздействия по отношение на посещаемостта в детските градини

Безплатният достъп води до повишаване на дела на записаните към съответния момент в детска градина деца с 9,7 процентни пункта, с което ефективно се намалява делът на децата, които не са записани — от 26% на 16%, като така незаписването се намалява с 38%. Този резултат от проучването сред домакинствата е потвърден от административни данни от училищните регистри, които отразяват същото нарастване на актуалните записвания (таблица 2, колона 2). Данните в колона 1 показват, че безплатният достъп води до нарастване на дела на децата, които в някакъв момент са посещавали училище — от 81 на 87%. Това показва, че на-

растването на актуалния брой на записаните деца се дължи както на намаляване на дела на отпадащите от училище, така и на нарастване на посещаемостта сред децата, които никога не биха посещавали детска градина при липсата на мярка за безплатен достъп.

Освен това посещаемостта също нараства и величината на този ефект е значителна, макар и относително по-малка. В рамките на внезапните проверки на посещаемостта е установено, че благодарение на безплатния достъп посещаемостта е нараснала с 18%. Както е видно от данните в колона 5 (таблица 2), делът на посещенията, в резултат на които е налице присъствие, по време на трите проверки (независимо от записванията) е бил 47,4% за децата от контролната група. Този дял нараства на 55,8% сред децата в населените места, където се предлага безплатен достъп. Декларираното посещаване на занимания през последните 5 дни също е нараснало значително от 3,1 дни за контролната група на 3,5 дни в населените места, където се предлага безплатен достъп (таблица 2, колона 4).

Таблица 2. Въздействие върху посещаемостта в детските градини

	(1)	(2)	(3)	(4)	(5)
ПРОМЕНЛИВИ	Посещавали предучилищно обучение или детска градина в някакъв момент	Записани по данни от регистрите в детските градини	Записани в детска градина (по собствено твърдение)	Декларирано равнище на посещаемост през последните 5 дни	Процентен дял на внезапните посещения, при които е установено, че детето присъства
Безплатен достъп	0,0623*** (0,0239)	0,0781** (0,0301)	0,0973*** (0,0255)	0,0726** (0,0295)	0,0839*** (0,0280)
Допълнителен ефект от всеки паричен стимул	-0,0195 (0,0206)	0,0205 (0,0252)	-0,0359 (0,0220)	-0,0210 (0,0321)	-0,0185 (0,0279)
Допълнителен ефект от голям паричен стимул	0,0297 (0,0184)	-0,0355 (0,0248)	0,0274 (0,0207)	0,0137 (0,0318)	0,00581 (0,0272)
Независим ефект от информационната кампания	-0,0125 (0,0149)	-0,0190 (0,0192)	-0,00851 (0,0160)	-0,0155 (0,0210)	-0,0188 (0,0193)
Наблюдения	5,158	4,929	5,158	5,035	5,158
Фиксирани ефекти, свързани със словесите	Да	Да	Да	Да	Да
Контролни променливи	Да	Да	Да	Да	Да
Средна стойност за контролната група	0,814	0,717	0,738	0,620	0,474

Работна стандартна грешка в скоби *** $p < 0,01$, ** $p < 0,05$, * $p < 0,1$

Пълния текст четете в сп. „Стратегии на образователната и научната политика“, кн. 6, 2017 г.

Рекламна тарифа

на Национално издателство за образование и наука „Аз-буки“

София 1113, бул. „Цариградско шосе“ № 125, бл. 5, тел.: 02/420-04-70, 02/420-04-71; azbuki@mon.bg; www.azbuki.bg

Вестник „Аз-буки“

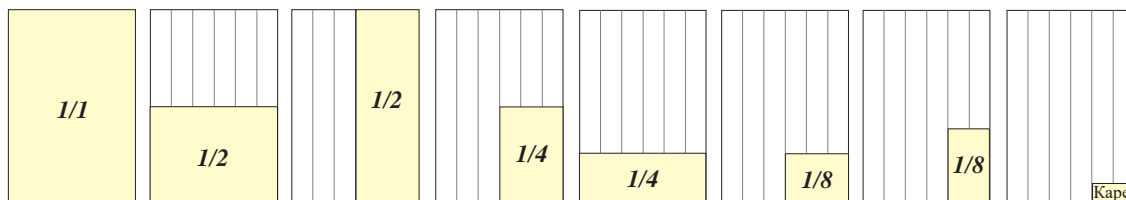
1. Стандартни карета на вътрешна страница:

Размер	Черно-бяло	+1 цвят	Пълноцветно
1/1 страница – 256 мм/388 мм	780,00 лв.	900,00 лв.	985,00 лв.
1/2 страница – 256 мм/194 мм – 125 мм/388 мм	410,00 лв. 410,00 лв.	460,00 лв. 460,00 лв.	510,00 лв. 510,00 лв.
1/4 страница – 256 мм/97 мм – 125 мм/194 мм	230,00 лв. 230,00 лв.	258,00 лв. 258,00 лв.	270,00 лв. 270,00 лв.
1/8 страница – 125 мм/97 мм – 83 мм/147 мм	115,00 лв. 115,00 лв.	129,00 лв. 129,00 лв.	135,00 лв. 135,00 лв.
каре (83 мм x 50 мм)	30,00 лв.	43,00 лв.	45,00 лв.

2. Цени за реклама на първа и последна страница – по договаряне

3. Влагане на стандартни вложки с тегло до 20 г – 80 лв. за 1000 бр.

4. Влагане на нестандартни вложки – по договаряне.



Научно-методическите списания на издателство „Аз-буки“

1. Цена за вътрешна страница

Размер	Черно-бяло	+1 цвят	Пълноцветно
1/1 страница	90 лв.	130 лв.	180 лв.
1/2 страница	50 лв.	70 лв.	90 лв.
1/4 страница	30 лв.	45 лв.	70 лв.

2. Цена за реклама на втора, трета или четвърта корица – по договаряне.

3. Размер на една печатна страница в списанията на НИОН „Аз-буки“:

а. Обрязан формат: 167 мм x 233 мм

б. Необрязан формат: 171 мм x 240 мм

4. Влагане на вложки – по договаряне.

Забележка:

Всички посочени цени са без ДДС.

Отстъпки при брой и обем публикации или комбинирана реклама в няколко издания на издателство „Аз-буки“ – по договаряне.

Тарифата е в сила от 1 юли 2017 г.