

СОЦИАЛНО-ПЕДАГОГИЧЕСКИ ВИЖДЕНИЯ НА СТУДЕНТИТЕ ОТ СПЕЦИАЛНОСТ „СОЦИАЛНИ ДЕЙНОСТИ“ В СОФИЙСКИЯ УНИВЕРСИТЕТ „СВ. КЛИМЕНТ ОХРИДСКИ“

Гл. ас. д-р Атанас Генчев

Софийски университет „Св. Климент Охридски“

Резюме. Настоящата статия прави кратък литературен обзор на социалната работа по проект като метод и връзката на социалната работа, формалното и неформалното образование в социално-педагогическите проекти. Проучват се социално-педагогическите виждания на студентите чрез написани техни социални проекти. С помощта на съдържателен анализ на студентски проекти са изведени абсолютни и относителни стойности по променливи в съдържанието на проектите, при идентифициране на социално-педагогически проблеми и при предложения за техните решения.

Ключови думи: социална работа; социална работа по проект; формално образование, неформално образование; информално образование; социално-педагогически виждания

Теоретична обосновка

Социалната работа се осъществява с множество форми и методи, които поради междудисциплинарния си характер са или общи за няколко дисциплини и научни области, или много често са повлияни от тях. Такъв е случаят и със социалната работа по проект. В социалната работа проектът цели да постигне социалната промяна, социалното израстване на индивида, групата и общността. Тази промяна и това израстване трудно може да се осъществи, ако не се ползват под една или друга форма социално-педагогически похвати и прийоми, които да спомогнат промяната, да подпомогнат изграждането или корекцията на поведение и навици на целевите групи в социалната работа. Освен като метод в социалната работа, социалната работа по проект може да се разглежда и като иновативен метод в обучението (Nikolaeva 2011; Vozhilova 2015; Petkova 2018). И. Петкова оценява ефективността на метода в „широки възможности на обучаемите сами да създават продукти и да овладяват опит в креативни изследователски дейности“

(Petkova 2018, 43). По-нататък авторката в своето емпирично изследване стига до извода, че „в практическата работа по проект за студентите се създават условия за: сътрудничество и партньорство, изпробване в практиката на получените умения за решаване на проблема, обогатяване на знанията, разширяване на професионалните компетентности за работа в екип“ (Petkova 2018, 60 – 61), което на практика свързва социалната работа по проект и с неформалното учене¹), тъй като част от посочените умения се придобиват и/или усъвършенстват именно в неформална обстановка в процеса на изпълнение на проекта. В проведено изследване върху 53 училищни проекта С. Николаева заключава, че „училищните проекти могат да изпълняват ефективно различни социални и педагогически функции, когато притежават стройна вътрешна логическа структура“ (Nikolaeva 2011, 193), което в голяма степен доказва съчетаемостта на целите на социалната работа с целите и чрез методите на педагогиката.

Използването на тази свързаност между социалните проекти и образованието, като цяло, може да помогне и в решаването на един от основните проблеми на тези проекти – „схващането, че бенефициентът е предимно възползващ се индивид, а не активен провокатор на иновативните процеси“ (Ivanova 2014, 103), което реално прави резултата и социалната промяна неустойчиви и кратковременни. По-специално, от типовете образование и обучение активно може да се включи философията на неформалното образование и обучение, където иновацията и активността на обучаемия са движещите сили в процеса. Ако се използва аналогията с холистичните измерения на свързаността между формалното, неформалното и информалното образование, то по подобен начин може да се опише и свързаността между социалната работа и образованието „чрез две диади от относително автономни категории: (1) функционална диада (взаимна подкрепа – взаимен коректив), (2) процесуална диада (допълняемост – компенсаторна подкрепа)“ (Nikolaeva 2022, 296).

В заключение, социалната работа по проект е едновременно метод, с който се осъществява социална работа, образователен метод, с който се обучават студенти за осъществяване на социална работа, и форма, през която може да се осъществи неформално учене.

Дизайн и методология на емпиричното изследване

В настоящото емпирично изследване под социално-педагогически виждания се разбира идентифицирането от страна на студентите в специалност „Социални дейности“ на гранични или свързани проблеми в социалната работа и образователната сфера, за които те предлагат и решения от социално-педагогически или социално-образователен аспект в социалните си проекти.

Изследването си поставя за **цел** да проучи социално-педагогическите виждания, изложени в студентски проекти в специалност „Социални дейности“. За осъществяване на целта се извеждат и следните изследователски **задачи**:

1. Да се направи обзор на научната литература по темата с кратко описание на социалната работа по проект като метод и връзката на социалната работа, формалното и неформалното образование в социално-педагогическите проекти.

2. Да се изведат критерии и да се операционализират променливите за съдържателен анализ на проучваните проекти.

3. Да се изведат абсолютни и относителни стойности по променливите по двата критерия, включени в таблица 1.

Хипотезата се изразява в твърдението, че делът на студентските проекти, участвали в изследването със социално-педагогическа насоченост/характер, от общия брой е висок (над 50%), от което може да се заключи, че висок процент от студентите в специалност „Социални дейности“ имат социално-педагогически виждания при решението на социални проблеми.

За реализация на целта и доказване на хипотезата са използвани следните изследователски **методи**:

- анализ на литературни източници;
- сравнение;
- съдържателен анализ;

Изведените критерии на съдържателния анализ и операционализацията на променливите са представени в таблица 1.

Изследването е проведено върху 87 студентски социални проекта, предавани като текуща учебна задача по дисциплината „Социална работа по проект“ в специалност „Социални дейности“ в редовна (59 бр.) и задочна форма (28 бр.) на обучение. Периодът на проучените студентски проекти обхваща две учебни години – 2020/2021 г., 2021/2022 г. Количественият анализ е осъществен на база абсолютни и относителни стойности по индикатори и променливи. Относителните стойности са изведени по-скоро за по-добро онагледяване на данните при сравнението между общите и разпределените по форми на обучение резултати, както и за по-лесна сравнимост с други подобни изследвания.

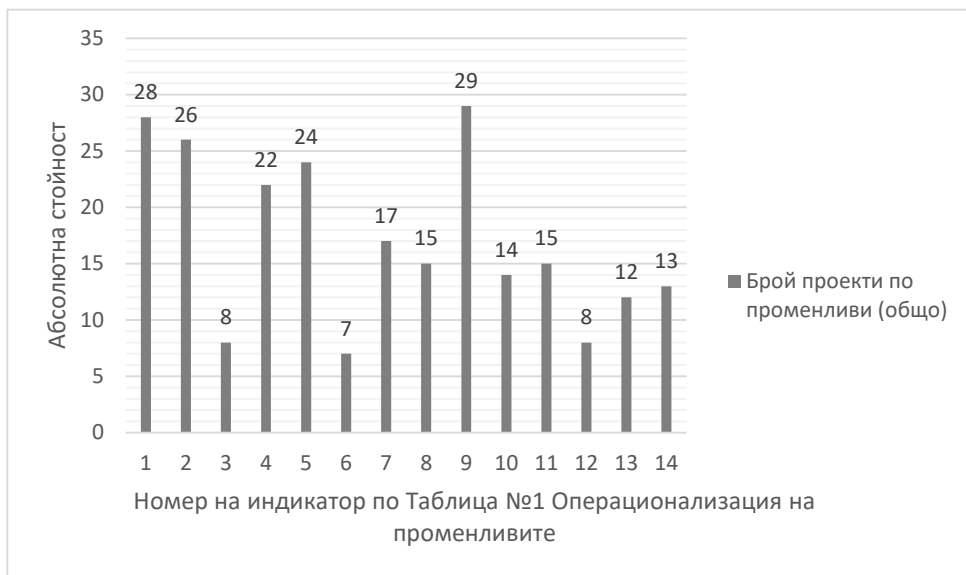
Резултати от съдържателния анализ

Във фигура 1 са представени абсолютните стойности на данните по променливи общо за извадката, а във фигура 2 те са разпределени по форма на обучение. Във фигура 3 илюстративно и в сравнителен план са представени и относителните стойности на получените резултати.

Таблица 1. Операционализация на променливите

Критерии	Единици (променливи)	Индикатори
Съдържание на проекти, ориентирано към социално-педагогически характер	Обосновка	1) Брой/процент проекти, в обосновката на които се засяга проблематика от социално-педагогически характер
	Идентифициран проблем	2) Брой/процент проекти, в които идентифицираният проблем е със социално-педагогически характер
		3) Брой/процент проекти с проблеми, за които няма официални социално-педагогически политики
	Цели	4) Брой/процент проекти с цели, съдържащи във формулировката си социално-педагогическа насоченост
	Целева група	5) Брой/процент проекти с първични бенефициенти, към които са насочени социално-педагогически дейности
		6) Брой/процент проекти, в които са включени вторични бенефициенти, към които са насочени социално-педагогически дейности
	Дейности	7) Брой/процент проекти, в които са включени социално-педагогически дейности
		8) Брой/процент проекти, в които са включени дейности, свързани с формално обучение и образование
		9) Брой/процент проекти, в които са включени дейности, свързани с неформално обучение и образование
	Екип и партньори	10) Брой/процент проекти, в които са включени педагогически специалисти в екипите за реализиране на дейностите или в друг тип сътрудничество
Решения и продукти със социално-педагогически характер	Решения	11) Брой/процент проекти, в които се съдържат решения със социално-педагогически характер
		12) Брой/процент проекти, в които се съдържат решения, за които няма официални социално-педагогически политики (предложени решения от областта на неформалното образование)
	Продукти и резултати	13) Брой/процент проекти, в които се съдържат образователни продукти – диплом за завършено образование, сертификат за завършен курс на обучение, учебни пособия и материали
		14) Брой/процент проекти, в които се очакват резултати на придобити умения от социален характер – умения за търсене на работа, умения за писане на CV, мотивационно писмо, умения за справяне в градска среда и др.

По първи критерий – „Съдържание на проекти, ориентирано към социално-педагогически характер“, обобщените данни показват, че в малко над една трета – 28 броя (32%), от студентските проекти при обосноваването им се засягат проблеми от социално-педагогически характер. Студентите иден-



Фигура 1. Абсолютни стойности общо и за двете форми на обучение

тифицират недостатъци на образователната система по посока необхванати или частично обхванати целеви групи, проблеми в съдържателен аспект, които усложняват процеса на социална и трудова адаптация на лица, ползващи различни типове социални услуги. Също така в редица от обосновките се посочват и проблеми в самите социални услуги или организации, които може да се обобщят като такива от организационен, образователен и кадрови аспект.

В малко по-малък брой – 26 (30%), от анализиранияте проекти, освен че обосновката, като цяло, е със социално-педагогическа насоченост, се идентифицират по-конкретно социално-педагогически проблеми. Примери за такива са липса на достатъчно знания и умения за самостоятелен начин на живот, за социална, трудова адаптация и реализация на младежи след излизането им от различни социални услуги, като центрове за настаняване от семеен тип, домове за деца, лишени от родителски грижи, различни услуги за деца и възрастни с увреждания и др. В анализа е потърсена и по-голяма конкретика за възможностите за преодоляване на тези социално-педагогически проблеми по отношение на тяхната осигуреност от съществуващи официални социално-педагогически политики. В това отношение в по-голямата част от проектите идентифицираните проблеми са преодолими с възможностите на вече съществуващи официални организации и/или услуги, провеждащи такива политики. Само в 8 (9%) проекта в една или друга степен се разкриват проблеми от по-специфичен, уникален характер, при които или няма официални

социално-педагогически политики, или те са недостатъчни за решаването им. Примери за такива са „липса на достатъчна подкрепа на деца сираци, осиротели вследствие на смърт на родител/и при изпълнение на трудовите им задължения на първа линия – полиция, пожарна и спешна помощ“⁽²⁾, трудности по отглеждането на малки деца със заболявания и тяхното социално, образователно развитие при отсъствие от детската градина⁽³⁾, липса на достатъчно знания и умения на „социалните работници за оказване на първа долекарска помощ“⁽⁴⁾, тормозът в училище⁽⁵⁾ и др.

В една четвърт – 22 броя (25%), от проучваните проекти студентите залагат и на социално-педагогически цели или с такава насоченост, чието постигане според тях би помогнало решаването или би решило изцяло идентифицираните от тях проблеми.

В 24 броя (28%) от проектите социално-педагогическите дейности са насочени към първичните бенефициенти (най-често това са младежи, безработни младежи, деца в различни възрастови групи, студенти, деца и младежи с девиантно/делинквентно поведение и др.), а в 7 броя (8%) – към вторични бенефициенти (най-често това са родители, учители, служители и др.).

По следващата променлива „дейности“ индикаторите са три. Първият извежда ясно определен социално-педагогически характер на тези дейности, припознат в 17 броя (20%) от изследваните проекти. В други 15 броя (17%) са дейности, свързани с формално обучение и образование, а в 29 броя (33%), или една трета, студентите посочват за реализация на своите проектни цели дейности, свързани с неформално обучение и образование. Този сравнително висок дял показва по-тясната свързаност на неформалното образование и обучение със социалната работа, от една страна, и неговите възможности за решения на проблеми в социалната работа. Тази свързаност и като цяло социално-педагогическата насоченост в тези проекти се потвърждават и от включените педагогически специалисти в екипите за реализиране на дейностите и/или като партньори на проектния екип в 14 броя (16%) от тях. Конкретни примери за включени педагогически специалисти от анализа могат да се посочат – педагог, класен ръководител, социален педагог, педагогически съветник, обществен възпитател, университетски преподаватели.

По всички индикатори и променливи по този критерий се наблюдават елементи от проучените проекти, определящи социално-педагогическата насоченост/характер на тяхното съдържание.

Вторият критерий – „Решения и продукти със социално-педагогически характер“, включва само две променливи с по два индикатора. Резултатите по първата променлива показват, че в 15 броя (17%) от анализиранияте проекти се съдържат решения със социално-педагогически характер. А в 8 броя (9%) от тях се съдържат решения, за които няма официални социално-педагогически политики или са предложени решения от областта на неформалното

образование. Примери от анализирани проекти за такива са онлайн учебно-възпитателна среда с достъп до учебно-възпитателни материали и връзка със специалисти за болни деца, непосещаващи детската градина, включване на обучение по първа долекарска помощ в учебната програма или като курс за студенти, изучаващи социални дейности и социални работници и др.

По отношение на продуктите и очакваните резултати в 12 броя (14%) от проучените проекти се съдържат образователни продукти (диплом за завършено образование, сертификат за завършен курс на обучение, учебни програми, учебни видеа, презентации, учебни пособия и материали), а в 13 броя (15%) от тях в очакваните резултати са включени придобити умения от социален характер – умения за търсене на работа, умения за писане на СВ (автобиография), мотивационно писмо, умения за справяне в градска среда, управление на финанси и др. Това съчетаване на педагогически средства, методи и среди със създаването на възможности за придобиване на умения от социален характер всъщност потвърждава още веднъж социално-педагогическата насоченост на тези проекти.

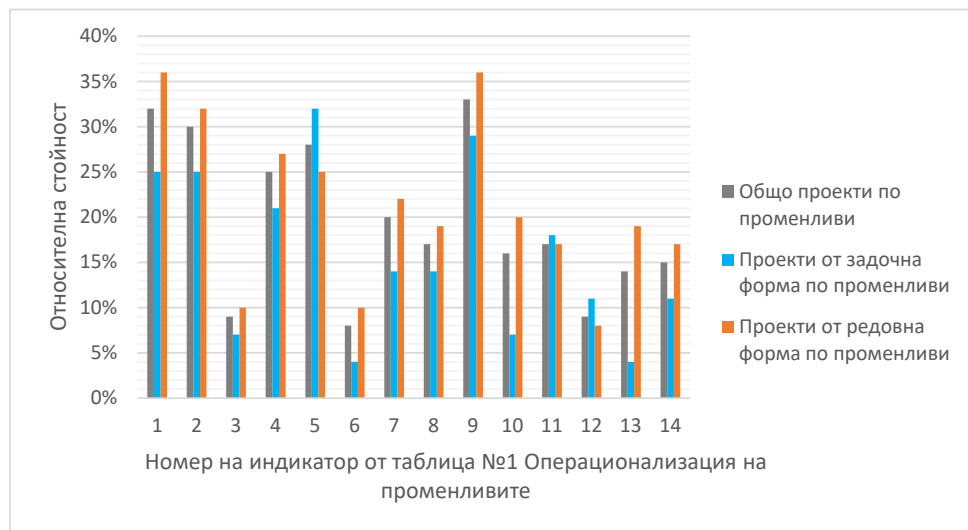
По всички индикатори и променливи и по този критерий се наблюдават елементи от проучените проекти, определящи социално-педагогическата насоченост/характер на резултата под формата на предложени решения и/или продукти, които да преодоляват/решават идентифицираните проблеми.

Както се вижда от фигура 3, общите тенденции в абсолютните стойности по променливите се следват и в двете форми на обучение.



Фигура 2. Абсолютни стойности, разпределени по форма на обучение

Що се касае до относителните стойности, разлики се откриват. Такива са по-силна изразеност на стойностите по всички индикатори в редовна форма спрямо общите. Това показва, че повечето от редовните студенти като относителен дял са със социално-педагогически виждания при осъществяването на социални проекти пред задочните. Задочните студенти в три от индикаторите обръщат това съотношение, като в повече от техните проекти са: включени първични бенефициенти в социално-педагогическите дейности – 9 броя (32%), посочени социално-педагогически решения – 5 броя (18%), и в 3 броя (11%) съдържат решения, за които няма официални социално-педагогически политики или са предложени решения от областта на неформалното образование. Атанас Людмилов Генчев



Фигура 3. Относителни стойности в сравнителен план – общо задочна и редовна форма на обучение

Изводи и обобщения

На базата на получените и анализирани данни от емпиричното изследване могат да се посочат следните изводи и обобщения:

– над една трета от студентите в своите проекти идентифицират проблеми, които са общи или причинно-следствени както за социалната работа, така и в областта на педагогиката и като цяло на образованието;

– наред с идентифицирането според част от студентите проблемите могат да бъдат решени с помощта на социално-педагогически цели (22 броя/25%), дейности (17 броя/20%) и екип (14 броя/16%); Атанас Людмилов Генчев

– една трета от студентските проекти включват дейности, свързани с неформално обучение и образование, от което може да се заключи, че търсенията на студентите при решаването на социални, социално-педагогически проблеми са по-широки от областта на социалната работа – това говори за взаимосвързаност на проектната социална работа с неформално обучение и образование;

– стойностите от анализа на проектите и по двата критерия показват макар и не висок, но значителен дял на социално-педагогическо съдържание и социално-педагогически продукти и резултати от тези проекти.

В заключение, хипотезата се потвърждава частично, делът на студентските проекти, участвали в изследването, със социално-педагогическа насоченост/характер от общия брой е малко над една трета, но е под 50%, което не го прави висок, но го прави значим. От това може да се заключи, че относително немалка част от студентите в специалност „Социални дейности“ имат социално-педагогически виждания при решаването на социални проблеми.

Благодарности

Авторът изказват благодарност на Фонд „Научни изследвания“ на Софийския университет „Св. Климент Охридски“ за финансовата подкрепа на проект 80-10-29/2022 г. на тема „Кризисни предизвикателства и посткризисни перспективи пред неформалното образование в България“, част от който е и представеното в статията изследване

БЕЛЕЖКИ

1. „Неформалното и информалното учене не са опозиция на формалното учене, а са част от общия континуум формално – неформално, при който процесът на учене е индивидуален и неповторим“ (Божилова 2012, 225).
2. Студентски проект на обхванат от анализа на Борисов, Г., 2021 – 2022. Подкрепа на деца сираци, осиротели вследствие на смърт на родител/и при изпълнение на трудовите си задължения на първа линия – полиция, пожарна и спешна помощ.
3. Студентски проект на обхванат от анализа на Божилова, Б., 2021 – 2022. Онлайн домашно от детската градина.
4. Студентски проект на обхванат от анализа на Стоянова, В., Масларска, Б., Димитрова., Д., 2021 – 2022. Можем и повече (проучване на потребностите от обучение във връзка от студенти изучаващи „Социални дейности“ с първа долекарска помощ).
5. Студентски проект на обхванат от анализа на Димитрова, Д., 2020 – 2021. „Класна стая без тормоз“ (превенция на насилието сред учениците в прогимназиален етап на образование – ресурсите училища).

ЛИТЕРАТУРА

- БОЖИЛОВА, В., 2015. *Интерактивността в университетското образование и обучение*. София: Св. Климент Охридски.
- БОЖИЛОВА, В., 2012. *Формално, неформално и информално учене – същност, съдържателни параметри и взаимозависимости (Теоретико-аналитичен обзор)*. София: Св. Климент Охридски.
- ИВАНОВА, Д., 2014. *Бенефициентът по социален проект като ресурс: нагласи и практики в български контекст*. София: Св. Климент Охридски.
- НИКОЛАЕВА, С., 2011. *Проектът в образованието: актуални измерения на целите, дейностите и резултатите*. София: Св. Климент Охридски.
- НИКОЛАЕВА, С., 2022. Холистични измерения на свързаността между формалното, неформалното и информалното образование. В: *35 години Факултет по педагогика – приемственост и бъдеще*, 294 – 304.
- Петкова, И., 2018. Проектът за социална работа като метод в обучението на студенти по „Социални дейности“. *Е-списание „Социална работа“*, 4(1), 42 – 63.

REFERENCES

- Bozhilova, V., 2015. *Interaktivnostta v universitetskoto obrazovanie i obuchenie*. Sofia: Sv. Kliment Ohridski [In Bulgarian].
- Bozhilova, V., 2012. *Formalno, neformalno i informalno uchene – sashtnost, sadarzhatelni parametri i vzaimozavisimosti (Teoretiko-analitichen obzor)*. Sofia: Sv. Kliment Ohridski [In Bulgarian].
- Ivanova, D., 2014. *Benefitsientat po sotsialen proekt kato resurs: naglasi i praktiki v balgarski kontekst*. Sofia: Sv. Kliment Ohridski [In Bulgarian].
- Nikolaeva, S., 2011. *Proektat v obrazovaniето: aktualni izmereniya na tselite, dejnostite i rezultatite*. Sofia: Sv. Kliment Ohridski [In Bulgarian].
- Nikolaeva, S., 2022. *Holistichni izmereniya na svarzanostta mezhdu formalnoto, neformalnoto i informalnoto obrazovanie*. Sofia: Sv. Kliment Ohridski [In Bulgarian].
- Petkova, I., 2018. Proektat za sotsialna rabota kato metod v obuchenieto na student po “Sotsialni dejnosti”. *E-spisanie “Sotsialna rabota”*, 4(1), 42 – 63.

SOCIO-PEDAGOGICAL VIEWS OF THE STUDENTS OF THE “SOCIAL ACTIVITIES” MAJOR AT THE SOFIA UNIVERSITY “ST. KLIMENT OHRIDSKI”

Abstract. This article makes a brief literature review of project social work as a method and the relationship of social work, formal and informal education in socio-pedagogical projects. The socio-pedagogical views of the students are explored through their written social projects. With the help of a content analysis of student projects, absolute and relative values of variables in the content of the projects were derived, in the identification of socio-pedagogical problems and in proposals for their solutions.

Keywords: social work; project-based social work; formal education; non-formal and informal learning/education; socio-pedagogical views

✉ **Dr. Atanas Genchev, Assist. Prof.**

ORCID ID: 0000-0002-9057-3093

Web of science researcher ID: ACU-5182-2022

Faculty of Education

Sofia University

Sofia, Bulgaria

E-mail: atanas.genchev@fp.uni-sofia.bg